

展亮技能發展中心

透過新科技協助殘疾人士投入職場

職業訓練局

殘疾人士職業訓練處

高級經理 楊舜麗女士

2024 年 12 月

展亮技能發展中心



職業訓練局（VTC）機構成員

- 致力為15歲或以上殘疾人士提供職業教育及訓練、就業支援服務與評估服務。



展亮技能發展中心



Member of VTC Group
VTC 機構成員

展亮技能發展中心 (薄扶林)

香港薄扶林道 147 號 4 樓



展亮技能發展中心 (觀塘) – 牛津道暫遷校舍

九龍牛津道 1D 號

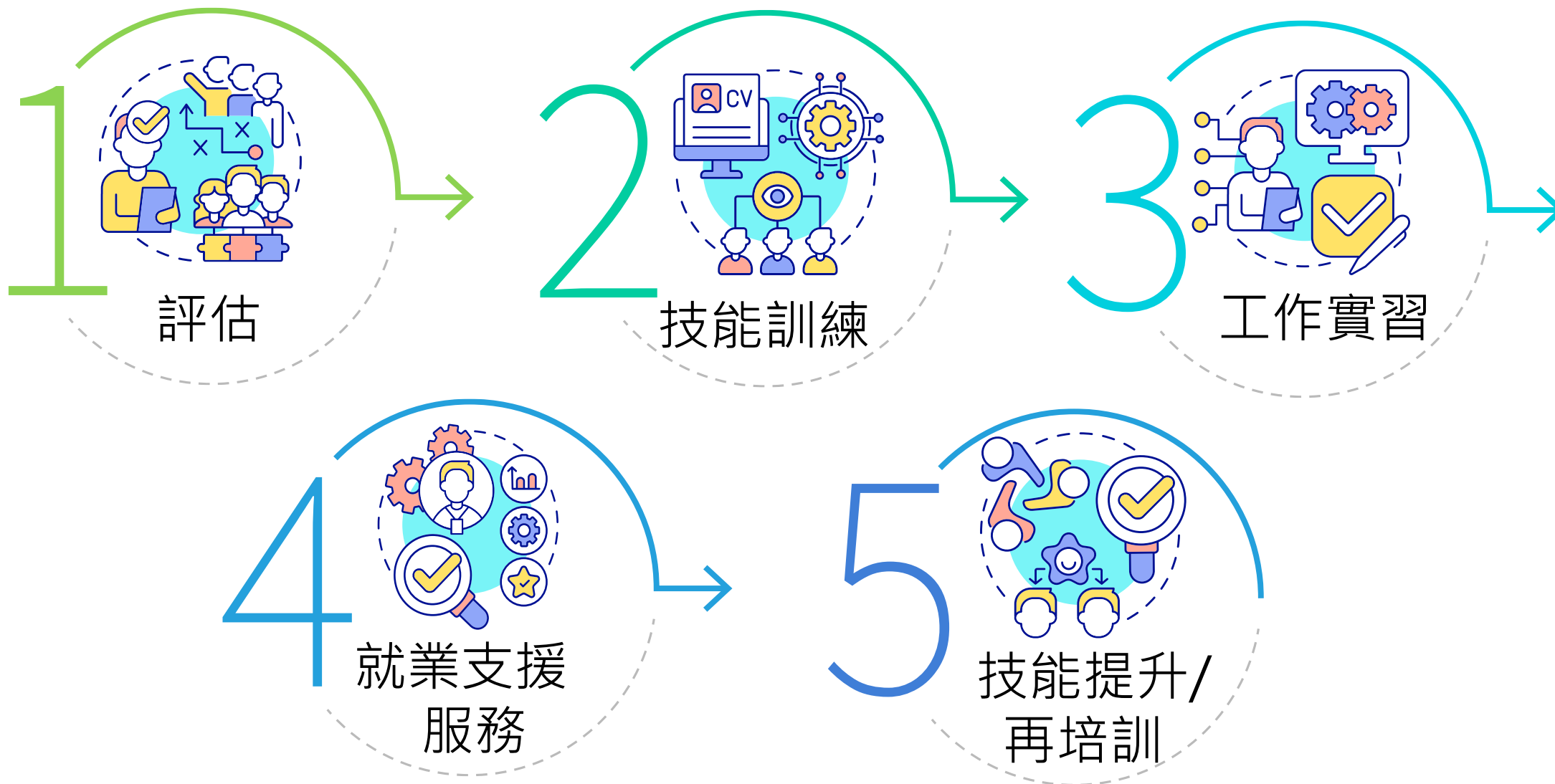


展亮技能發展中心 (屯門)

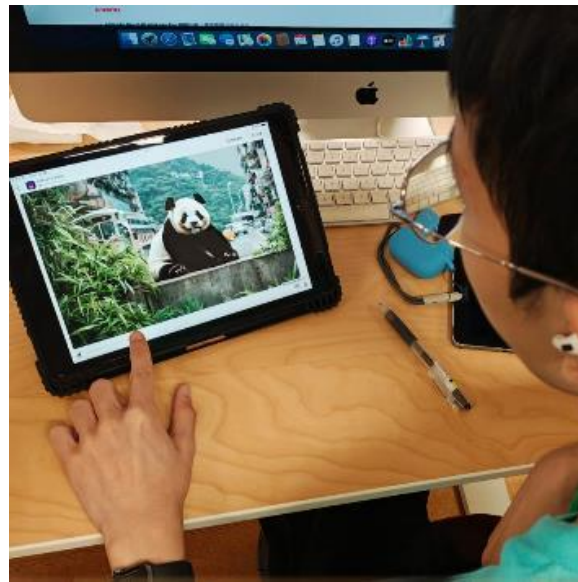
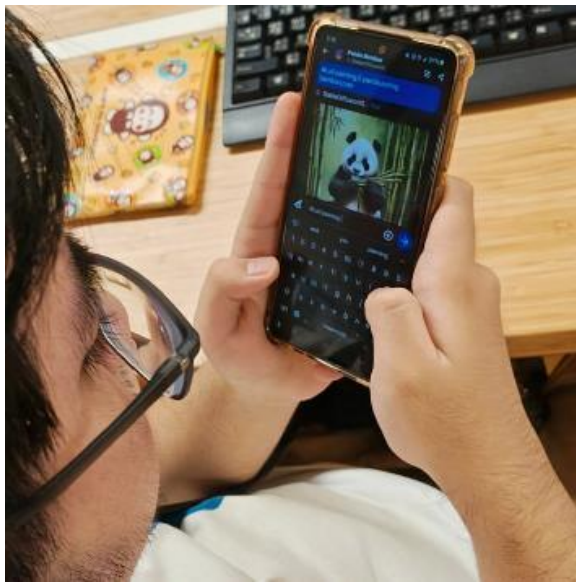
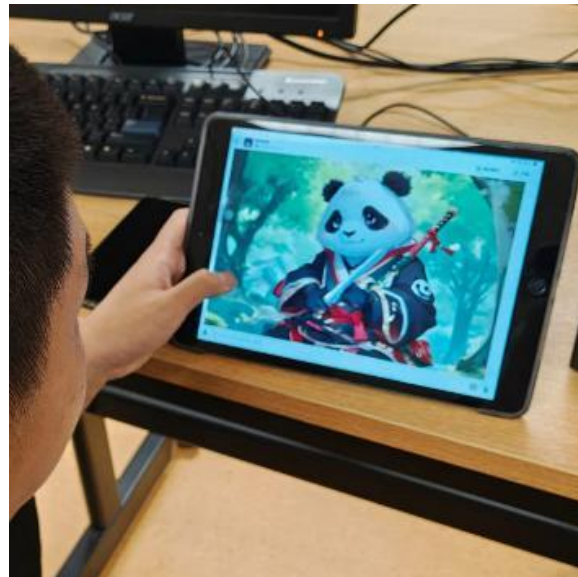
新界屯門豐安街 1 號



服務流程



展亮技能發展中心 – AI人工智能畫匠工作坊



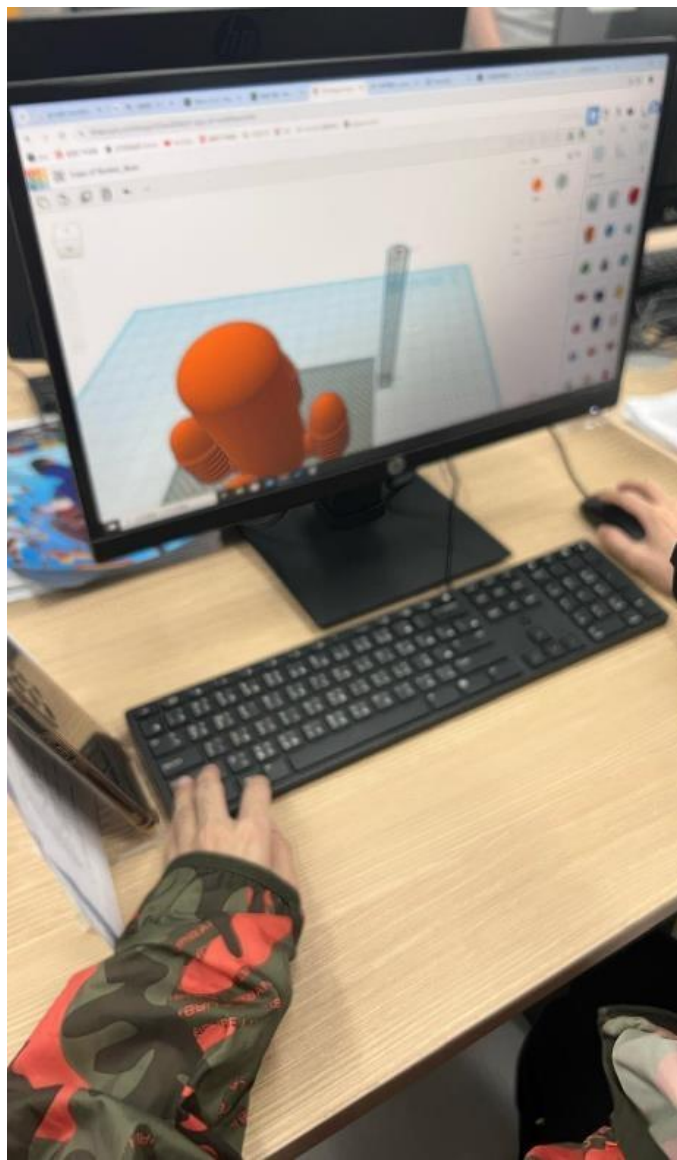
展亮技能發展中心 – AI體育互動體驗



Member of VTC Group
VTC 機構成員



展亮技能發展中心 – 3D打印學習體驗



結合科技以提升工作效率及產品質量



Member of VTC Group
VTC 機構成員



結合科技以提升工作效率及產品質量



展亮技能發展中心 – 復健



Twall®是一種自主、互動、多色的室內訓練設備，用於大腦損傷復健、體能訓練以及認知技能發展，滿足作為治療和復健領域培訓工具的高要求！透過可編程光脈衝進行運動、協調和反應將密集而有效的流程引入現代療法形式。

展亮輔助器材及資源中心

展亮輔助器材及資源中心為有特殊教育需要的 VTC 學生提供輔助器材借用服務、特殊教育需要**評估**及**諮詢**服務。中心亦會為學生**設計**、**製作**及**改良**各種輔助器材，及提供不同類型的學習支援，以配合個別學生的學習、工作及日常生活所需。



科技協助殘疾人士改善生活

通用設計 (Universal Design)

一些科技及輔助應用器具，在設計上已採取了通用設計 (Universal Design) 的概念，除了考慮改善普通人的生活，亦加入照顧殘疾人士或長者生活需要的元素，例如手機的輔助應用功能 (Accessibility)，可以大大改善殘疾人士日常生活以及工作及學習上的需要，隨着科技發展，除了大大改革普通人的生活，這些科技亦可應用於殘疾人士的需要，以達至無障礙 (Barrier Free) 及平等參與的機會。



[Diagram Source: Disability symbols – 通用設計 - 維基百科，自由的百科全書](#)

科技讓殘疾人士融入社會

- 行程指南（簡易版）
- 站內導航功能(供視障人士使用)
- 無障礙設施資訊
- * 輪椅人士可以透過手機應用程式預約提供摺板的服務
- * 聽障人士站內求助功能，聽障人士可以透過文字、圖片、相片等傳送至港鐵工作人員系統



關愛共乘

MTR · Care



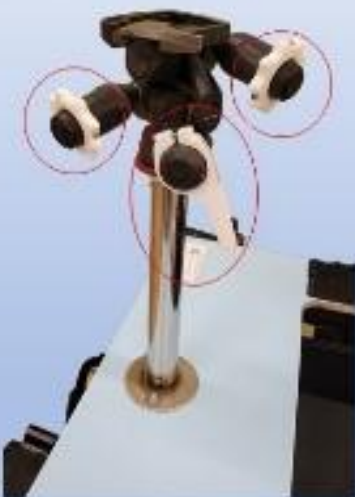
Source:

- https://www.mtr.com.hk/archive/corporate/en/press_release/PR-22-068-C.pdf
- <https://news.rthk.hk/rthk/ch/component/k2/1780232-20241121.htm>
- <https://www.mtr.com.hk/ch/customer/services/mtr-care-app.html>

科技讓殘疾人士融入社會

展亮輔助器材及資源中心照學生不同需要，設計同製作合適的器材或者配件

1. 我地利用啲雷射切割技術，製作咗3件配件(紅圈)，安裝喺相機腳架雲檯上，調較相機角度，令使用者容易調較攝影角度。



2. 我地再喺輪椅上加裝一塊檯面板，將相機固定架安裝喺檯面板上，學生就可以唔需要拎住相機，只需要調較攝影角度，就可以影相啦！



輔助性工具與設備協助殘疾人士改善生活

坐姿及體位矯正輔助器具，提供穩定的坐姿承托，有助分散和減少身體承受的壓力

JAY® 液體凝膠座墊由三層組成：

面層有厚厚嘅彈性網狀透氣布套，夏天都唔怕熱啦。

中間係液體凝膠，能提供良好穩定性及包覆感，可以保護皮膚，防止褥瘡出現。

最底係海棉底座，可按照同學身型及坐姿，配搭不同擺位配件，提高支撐力。



JAY® 座墊評估套裝

呢個評估套裝係用來評估座墊使用者的需要，套裝包含一系列配件，可以黏喺任何JAY®座墊底座上。

治療師可以喺使用者購買前，評估佢嘅需要，日後亦可添加或移除配件，以配合使用者不斷變化的需求。



ROHO® 充氣座墊

獨特的區間構造增強橫向穩定性，好似有好多個氣球承托住，每個氣球都因應個人身型而充多啲氣或少啲氣嚟加強承托及穩定骨盆及下肢，可以用喺輪椅、座椅和汽車座位上。有效幫助使用者減壓，預防褥瘡。



JAY® 液體凝膠座墊

液體凝膠加埋硬身海棉，唔只保護皮膚及穩定坐姿；更可以根據同學仔身型需求，按壓成所需型態。



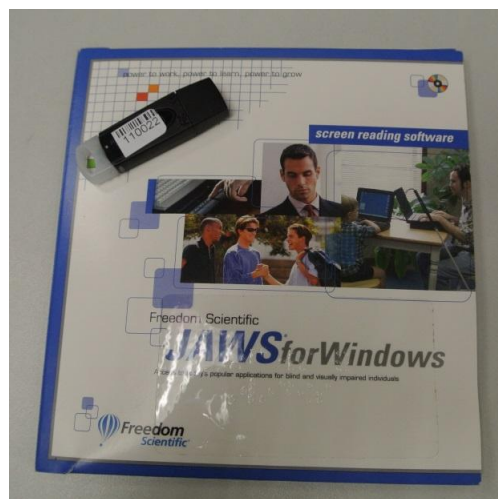
輔助性工具與設備協助殘疾人士改善生活



電腦操控及接收電腦訊息方面



溝通方面



輔助性工具與設備 – 視障器材

<設定時,螢幕顯示符號代表意思>

12小時制

下午12:00-24:00
顯示 PM符號

鬧鐘 [開]



整點報時 [開]

整點報時(語音)
凌晨 0:00 ~ 4:00
上午 5:00 ~ 11:00
中午 12:00
下午 1:00 ~ 5:00
晚上 6:00 ~ 11:00

設定鬧鈴時間:

MODE鍵2次,進入鬧鈴時間設定模式
顯示 "AL" 符號,同時數字閃爍,
按 HOUR調整[時];按 MIN 調整[分],
設定完成會自動播報[設定鬧鈴時間],
"AL" 符號消失,並聽到“滴”一聲.



AI應用打破隔閡促無障礙溝通

開發人員專用的「Accessibility Insights」工具

透過人工智能檢測網頁或軟件的用戶界面設計，有否包括無障礙的設計或輔助功能。共融設計以確保科技方案在開發階段時已考量殘疾人士的需要，提升科技的可及性，並實現更共融的數碼經濟。

語音識別、文字與語音相互轉換技術

現代的操作系統和軟體應用程式一般包含一系列的無障礙功能，包括字幕、替代音訊描述、文字轉語音轉換器等等，有助於殘疾人士更輕鬆地獲取交談內容，改善溝通。



輔助性工具與設備 – 視障及聽障器材



InnoSpire眼鏡可以將文字轉換為語音發聲，幫助視障人士透過聲音有效及準確地辨認到文字。



InnoVoice智慧眼鏡可以將環境及談話對象的語音轉換為文字(字幕)投影在眼鏡上，幫助聽障人士在家庭、學校、工作、日常生活及社交上和他人溝通，促進學習及工作的成效。

輔助性工具與設備 – 視障器材個案分享



藍牙無線咪及手機/iPad內置或外加的應用程式的語音轉譯文字功能 (Wireless Bluetooth Mic & Speech-To-Text Function)

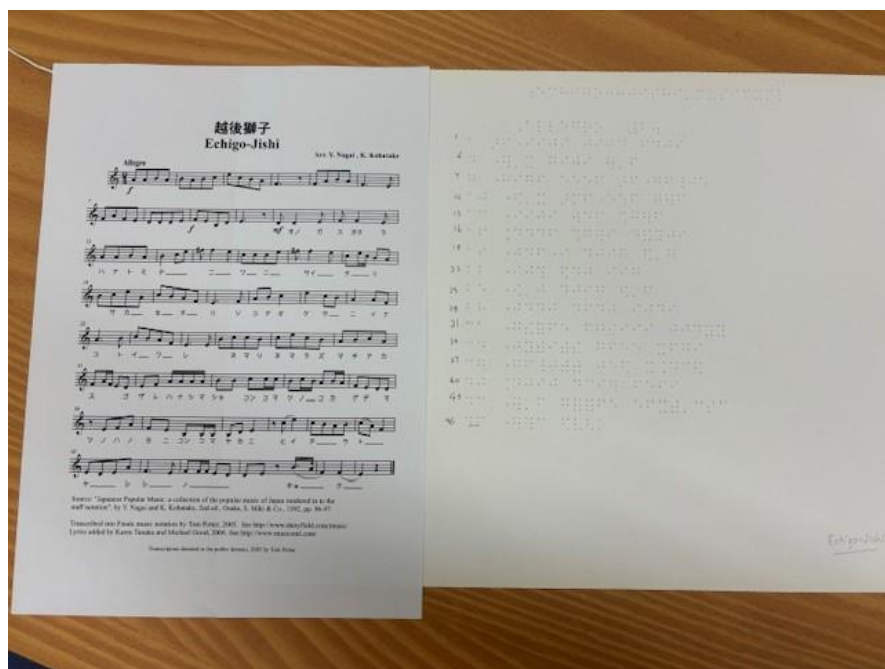
個案：透過藍牙無線咪 (BT Wireless Mic)，直接傳送老師上課的語音訊息至手機或iPad，再透過手機或iPad內置或外加的應用程式的語音轉譯文字功能 (Speech-To-Text)，協助聽障學生以視覺以即時字幕 (Instant Caption) 方式顯示，接收上課教學訊息，加強學習。



視障類別案例 (發聲 / 觸覺策略)

Visual Impairment Case Illustration

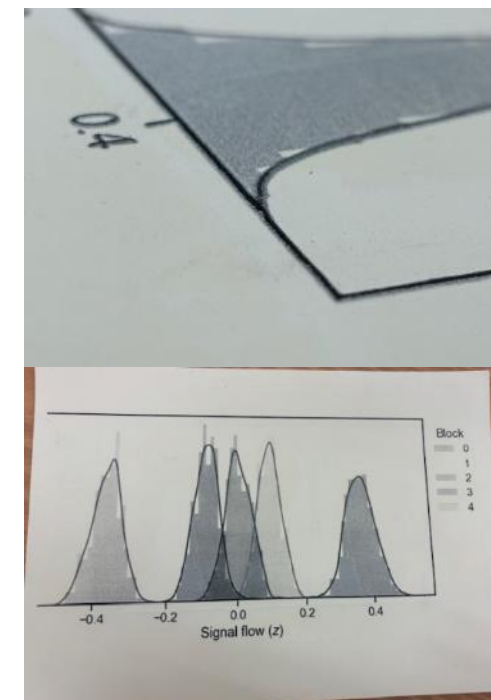
個案：透過發聲裝置及電腦發聲軟件功能，及點字或凸圖顯示樂譜及音效圖，幫助全失明學生學習音樂製作高級文憑課程的實習單元。。



點字樂譜 Braille Music Score



點字打印機 Braille Embosser



凸圖 Swelling Raised Graphic

輔助性工具與設備

站立式電輪椅 (Standing Power Wheelchair)

個案：透過站立式電輪椅，協助下肢無力的輪椅使用學生，在標準化的化學實驗室中企高，以站立姿勢進行化學實驗，解決實驗室工場傢俬及設備的高度和設計對輪椅使用者構成的障礙。



社會福利署 – 殘疾僱員支援計劃

資助金額

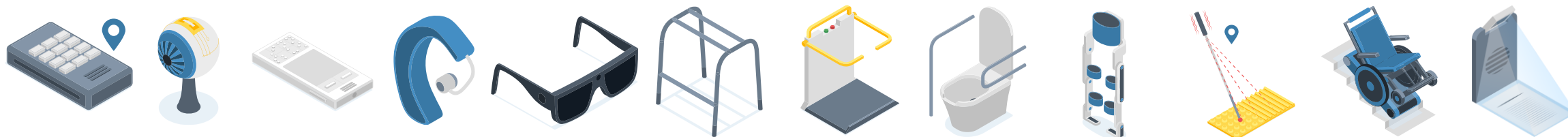
每名殘疾僱員的資助上限為



\$40,000。

資助範圍

任何能滿足殘疾僱員在工作上特殊需要的輔助儀器及改裝工程，均可獲考慮資助。



申請資格

申請機構必須為殘疾人士的僱主，並獲轉介機構 (如：**職業訓練局**) 推薦和轉介

計劃詳情

https://www.swd.gov.hk/tc/pubsvc/rehab/cat_fundtrustfinaid/sped/

